



Les construccions de pedra seca a Catalunya i a la Garrotxa

Jordi Grau i Emili Bassols

Si passegeu sovint pel bici carril, per la Fageda d'en Jordà o per l'altiplà de Batet de la Serra, segur que heu vist murs, barraques i altres elements fets amb pedres encaixades estratègicament una amb l'altra. Només pedra amb pedra, sense ciment ni cap altre material que les uneixi. Es tracta de les construccions realitzades amb la tècnica constructiva de la pedra seca. Aquesta tècnica permet crear molts tipus de construccions: murs o marges, barraques o cabanes, estructures per emmagatzemar aigua, pous de glaç, forns de calç, camins empedrats, ponts, escales, bufadors, entre molts altres. Com us podeu imaginar, aquestes construccions no són recents, es creu que la majoria foren creades entre els segles XVIII i XIX.

De manera resumida, l'origen de les construccions de pedra seca rau en la necessitat de lliurar de pedres els camps que es volien conrear. La gran quantitat de pedra que se n'extreia s'utilitzava principalment per aixecar murs per protegir o limitar els camps, per crear multitud de construccions com les esmentades anteriorment i per donar suport a l'activitat agrícola o ramadera.

Les construccions de pedra seca no només les trobem a la Garrotxa, a les comarques gironines són molt presents al Cap de Creus i a la Garriga d'Empordà, i a algunes zones del Ripollès també se n'hi poden trobar. De fet, són un dels principals elements que formen els paisatges rurals de tot Catalunya i sobretot es troben abundantment al Camp de Tarragona i a les Terres de l'Ebre així com a les comarques de la Segarra i les Garrigues, a les Terres de Lleida. Constitueixen un testimoni d'una activitat humana ancestral que ha modelat –i modela– uns paisatges agrícoles i ramaders de gran valor dominats sobretot per l'olivera, la vinya, l'ametller i els cereals. Als paisatges de la pedra seca, en conjunt, se li atribueixen valors estètics, històrics, simbòlics i ecològics que van més enllà de la seva funció pràctica original, i són autèntics referents identitaris a molts territoris on predominen.

El patrimoni de la pedra seca ha anat disminuint en les darreres dècades; d'una banda, amb el progressiu abandó de l'activitat agrícola i ramadera i amb la modernització del sector que, en alguns casos, considera que els tradicionals bancals ja no són aptes per a una producció mecanitzada. De l'altra, part d'aquest patrimoni ha quedat amagat i sovint enderrocat a l'interior dels espais forestals que anteriorment havien estat conreats. L'altre aspecte negatiu relacionat amb la pedra seca és la pèrdua de l'ofici de marger o paretsecaire, persones especialitzades en la tècnica constructiva de la pedra seca i que actualment la majoria ja tenen una edat avançada. Amb la pèrdua de l'ofici, també es perd la rica memòria oral d'expressions i vocabulari específic del món de la pedra seca: tipus de construccions, accions relacionades amb la construcció, materials i eines emprades, etc. En són exemples paraules com cocó, catxerulo, estiràs, fornícula, claper o la ja mencionada paretsecaire. Amb la voluntat de mantenir viu aquest patrimoni immaterial, gràcies a la col·laboració entre l'Observatori del Paisatge de Catalunya, amb seu a Olot, i els filòlegs garrotxins Joaquim Monturiol, Eloi Domínguez i Anna Guix, properament es podrà consultar en format web un recull d'aquest ric vocabulari.

Per posar en valor la pedra seca, a Catalunya hi ha nombroses associacions que es dediquen a la seva catalogació, restauració i divulgació. A la Garrotxa, l'Associació Pedra Tosca de Les Preses és la que dedica més esforços a aquesta tasca i, actualment, també és l'entitat que presideix l'Associació per la pedra seca i l'arquitectura tradicional, que aglutina la majoria d'entitats relacionades amb la pedra seca a nivell català.

Les construccions de pedra seca són un dels elements que formen els paisatges rurals de Catalunya. A la fotografia superior, barraca de pedra seca a la Sénia (Terres de l'Ebre). Observatori del Paisatge.

Les construccions de pedra seca a Catalunya i a la Garrotxa

La Wikipedra, l'inventari col·laboratiu de les construccions de pedra seca de Catalunya

Un dels primers passos per aconseguir recuperar i posar en valor aquest patrimoni és precisament saber quin patrimoni tenim. Les associacions, juntament amb aficionats a nivell particular, fa molts anys que van elaborant els seus detallats inventaris locals. Però no va ser fins l'any 2011, que fruit de la col·laboració entre una d'aquestes associacions, el Grup Drac Verd de Sitges, i l'Observatori del Paisatge de Catalunya es va aconseguir materialitzar el projecte per aconseguir un inventari global de les construccions de pedra seca de Catalunya: l'inventari col·laboratiu Wikipedra (**wikipedra.catpaisatge.net**).

La Wikipedra és una aplicació interactiva que permet introduir, visualitzar i consultar informació sobre les barraques de pedra seca de Catalunya. És un web col·laboratiu que, per una banda, permet accedir per mitjà de mapes, fotografies i fitxes al patrimoni de les barraques de pedra seca inventariat fins ara; i, per l'altra, possibilita a qualsevol persona que ho desitgi introduir al web noves barraques i cabanes de pedra seca.

És a dir, l'inventari es compon exclusivament per mitjà de les aportacions de les persones que lliurement hi volen participar. Si, per exemple, vosaltres coneixeu alguna barraca de pedra seca, la podeu anar a visitar, prendre'n les dades bàsiques, fer algunes fotografies i després podeu accedir al web i introduir-la mitjançant una senzilla fitxa. Un cop hàgiu introduït una barraca, el grup Drac Verd de Sitges revisarà la fitxa i després ja passarà a formar part de l'inventari.

Aquest inventari col·lectiu es pot consultar a través d'un cercador que permet buscar les barraques per municipi, per codi de barraca o per paisatge (utilitzant com a base el mapa dels 135 paisatges de



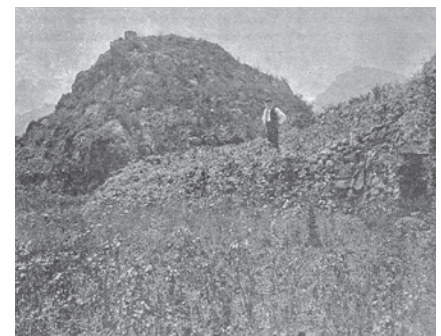
Catalunya elaborat per l'Observatori). Per altra banda, el web també permet accedir a mapes temàtics que mostren el nombre de barraques per municipi o paisatge que formen part de Wikipedra fins al moment. L'objectiu del projecte és recollir informació, permanentment actualitzada, del màxim nombre possible d'aquestes construccions per tal de contribuir al seu coneixement i preservació. A més de ser una eina molt útil per als amants i estudiosos de l'arquitectura de la pedra seca, també pot resultar de gran interès per als professionals de l'àmbit educatiu, per als gestors del patrimoni cultural, per als urbanistes i per al sector turístic, ja es tracti d'agents privats o dels responsables de dissenyar les estratègies turístiques del país.



A dalt. Exemple de la fitxa d'una barraca del Parc de Pedra Tosca que forma part de la Wikipedra.

A l'esquerra. Pàgina principal de l'inventari col·laboratiu Wikipedra (wikipedra.catpaisatge.net).

A baix. Fotografia de Mossèn Gelabert d'una barraca de pedra seca situada al costat del Puig Velló, al Bosc de Tosca.



el petit abot

Què oferim:

- Activitats i tallers per a nens de 0 a 3 anys
- Un horari ampli
- Tarifes econòmiques
- Casals d'estiu, Nadal i Setmana Santa
- Obert tot l'any

C Pare Roca 1, baixos
info@elpetitalot.com
Telèfon: 872 022 306

**CLASSES PER A LA DONA
MOVIMENT, CONSCIÈNCIA
I QI GONG - MEDITACIÓ**

CLASSES A OLOT – GRUPS REDUÏTS

TEL: 660 128 751 (MARTA)

Col·laboració

Ara ja fa cinc anys que la Wikipedra està activa i els resultats són molt positius. Gràcies a la implicació de 195 voluntaris a través d'entitats o a nivell particular, el web ja conté informació sobre més de 13.500 barraques de pedra seca i ha aconseguit generar nombroses sinergies tant en el sector privat com el públic. En són exemples l'ampliació de la web a la Catalunya Nord gràcies a la col·laboració establerta amb el Parc Natural Regional del Pirineu Català (França); la incorporació de l'inventari al sistema d'informació geogràfica intern del Departament de Cultura de la Generalitat de Catalunya; la incorporació de les barraques als mapes de patrimoni cultural elaborats per la Diputació de Barcelona, o la seva incorporació als mapes de senderisme de l'Editorial Piolet. Per una altra part, a través del projecte de cooperació "Col·labora X Paisatge", coordinat per l'Associació per al Desenvolupament Rural Integral de la zona Nord-Oriental de Catalunya (ADRINOC), entitat encarregada de gestionar els ajuts LEADER i promoure el desenvolupament sostenible a setanta-cinc municipis rurals de l'Alt Empordà, la Garrotxa, el Gironès, el Pla de l'Estany, Osona i la Selva, i amb el suport tècnic de l'Observatori del Paisatge, està previst que s'ampliï la Wikipedra a altres tipus de construccions (murs, forns i construccions relacionades amb l'aigua). Una de les altres accions del projecte és la creació d'una aplicació per a mòbils i tauletes per facilitar la catalogació de construccions de pedra seca.

Les més de 13.500 barraques inventariades fins al moment permeten obtenir diverses dades interessants. A partir dels mapes temàtics que qualsevol persona pot consultar a través del web, es pot veure que la Wikipedra inclou elements de 38 de les 42 comarques de Catalunya, de les quals destaca el Bages (2.356 barraques) i l'Alt Camp (2.117). Per municipis, s'inclouen elements en 348 dels 947 municipis del país i destaquen especialment el Pla de Santa Maria (712) i Monistrol de Calders (676), a l'Alt Camp i al Bages, respectivament.

La Wikipedra no només localitza les barraques de pedra seca sinó que en descriu l'estat de conservació, la tipologia, la forma de planta i el tipus de porta i això permet extreure'n algunes dades més. Per exemple, dels 13.500 elements inventariats fins ara, un 56% estan en bon estat mentre que el 38% estan parcialment enderrocats i un 6% ho estan totalment.

Com podeu observar a les dades de barraques inventariades per municipis i comarques, les comarques gironines no són l'àmbit territorial on s'han inventariat més barraques. De moment, n'hi ha 539 a l'Alt Empordà (126 a Llers), 187 al Ripollès (80 a Vallfogona del Ripollès), dos al Baix Empordà i set a la Garrotxa.

Segurament, si heu passejat pels indrets que hem mencionat a l'inici de l'article, sabreu que a la Garrotxa, encara que de moment no estiguin inventariades a la Wikipedra, hi ha desenes de barraques de pedra seca, murs i moltes altres construccions. Precisament enguany, els Serveis Tècnics del Parc Natural de la Zona Volcànica de la Garrotxa han iniciat la tasca d'elaborar un catàleg de totes



les barraques de pedra seca existents a l'interior d'aquest espai natural protegit, que coincideix amb la zona amb més presència de pedra seca a la comarca de la Garrotxa. Quan aquest catàleg s'hagi finalitzat, està previst incorporar la informació a la Wikipedra.

El catàleg de barraques del Parc Natural

La zona del Parc Natural on les construccions de pedra seca es fan més presents és, sens dubte, el Bosc de Tosca. El seu excepcional paisatge és el resultat de l'artigatge de la crosta superficial de la colada de lava del volcà del Puig Jordà feta, segles enrere, per una munió de pagesos anònims. Les pedres, sàviament col·locades o convenientment amuntegades constitueixen, avui, un espai farcit d'una potent càrrega històrica i d'una bellesa dura, aspra i còrporadora. De fet, ja fa quasi un segle, el 1907, mossèn Josep Gelabert, pintor i geòleg, en una conferència celebrada a l'Escola Pia d'Olot en va demanar públicament la declaració de Parc Nacional. Malauradament, però, a mitjan del segle XX el Bosc de Tosca es va començar a degradar. Moltes antigues es van abandonar, màquines excavadores conduïdes per ànimes sense consciència ni escrúpols van aterrar parets i barraques de pedra seca, altres es van *escagar* per falta de manteniment, s'espoliaven pedres dels pataquers per a recobrir façanes, l'espai rebia nombrosos abocaments incontrolats de residus urbans, van començar a proliferar barraques construïdes amb tota mena d'elements i andròmines sense cap respecte pel paisatge, etc.

El fet que el 1982 quedés inclòs dins el Parc Natural de la Zona Volcànica de la Garrotxa, va ser clau per frenar alguns d'aquests processos. Però no pas suficient. Perquè per conservar un determinat valor natural són més importants les bones actituds, el respecte públic, la consideració social i l'estima col·lectiva que totes les lleis que es puguin promulgar.

Amb la finalitat de recuperar una petita mostra d'aquest paisatge històric va néixer el Parc de Pedra Tosca. Aquest parc engloba la part més ben conservada del Bosc de Tosca, la que es troba situada entre la carretera d'Olot a Les Preses i el riu Fluvià. La seva creació va ser iniciativa de l'Ajuntament de Les Preses i mitjançant un



Música Escena
CENTRE D'ESTUDIS MUSICALS

- Formació del Llenguatge Musical. Instruments: piano, arpa, violí, viola, violoncel, guitarra, clarinet, saxo, flauta travessera, cant.
- Formació de la veu: per a estudiants, per a cantants, per a professionals (docents, conferenciantes...), musicoteràpia, logopèdia.
- Arts escèniques: interpretació escènica, muntatge de musicals per a adolescents i adults.
- Tallers musicals per a adults.

Bones Festes!

INSCRIPCIONS · HORARIS · MATRÍCULES CURS 2016-2017:
del 22 agost al 2 de setembre · El curs 2016-2017 comença el 12 de setembre

Música Escena. Av. Reis Catòlics, 41-1a, OLOT · tel. 616 961 732
info@musicaescena.cat · www.musicaescena.cat

Modista M. Carme

Roba a mida i arranjaments
Núvia, comunions, festa, premamá.
Tot tipus de teixits.
Vine al veïnat de Can Trona (davant Restaurant Can Trona).
Tel. 972 69 03 92

Posem fil a l'agulla!

Les construccions de pedra seca a Catalunya i a la Garrotxa

projecte europeu LIFE (2002-2005) es van poder recuperar unes 26 hectàrees de terreny, refent parets i barraques i tornant a conrear alguns dels cultius tradicionals. L'impuls inicial de l'Ajuntament va tenir continuïtat amb l'Associació Pedra Tosca que, entre altres activitats, organitza cursos de construcció de parets de pedra seca per tal de mantenir viu l'ofici de paretsecaire.

Fins ara, la catalogació iniciada pels Serveis Tècnics del Parc Natural s'ha centrat a la zona del Bosc de Tosca. Això ha estat així per la necessitat d'incorporar el catàleg de les barraques de pedra seca com un document més del futur Pla Especial del Bosc de Tosca que promouen, a tres bandes, els Ajuntaments d'Olot i de les Preses i el Parc Natural i que es troba en la seva fase final de redacció. De moment, s'han catalogat prop de vuitanta barraques de pedra seca, però els promotors d'aquest catàleg estan segurs que n'apareixeran moltes més, sobretot quan s'incorporin les de l'altiplà basàltic de Batet de la Serra i les dels voltants de la mateixa ciutat d'Olot.

De cada barraca es prenen una sèrie de dades relatives a la seva situació, la seva grandària, les seves característiques constructives, la forma de l'espai interior i el seu estat de conservació. Tanmateix, un fet que es repeteix sovint és l'estat d'abandó en el que es troben moltes d'elles, circumstància que demostra una preocupant desconsideració envers el seu valor històric i patrimonial. Algunes barraques, oblidades, s'han trobat tapades de bardissa, altres han estat afectades per maldestres rehabilitacions amb materials moderns que les han pervertit, constructivament parlant, i fins i tot n'hi ha que han quedat desmantellades per l'espoli de les pedres que les conformaven. Per sort, altres barraques de pedra seca, prou significades i imponents ja sigui per les seves dimensions o per alguna característica constructiva concreta, han perviscut fins als nostres dies. Quan això succeeix, cal felicitar efusivament als propietaris de les parcel·les, o als masovers que les menen. Sobretot per haver assumit el compromís i entès la importància de conservar aquest valuós element del nostre patrimoni arquitectònic rural.



Per aconseguir incrementar aquesta xifra i completar el catàleg, els Serveis Tècnics del Parc Natural demanen a totes aquelles persones que coneguin la ubicació d'alguna barraca de pedra seca els hi comuniquin directament trucant, als matins, a Can Jordà (972 264 666) o enviant un correu electrònic a l'adreça: webassol@gencat.cat. També es recullen imatges de les barraques i qualsevol informació que contribueixi a descobrir els rastres de la seva història. Igualment, es recull informació i imatges de les barraques que havien existit i que, per causes diverses, hagin desaparegut. En definitiva, es tracta d'intentar aconseguir, entre tots, catalogar totes les barraques, per petites i humils que siguin i, a partir d'aquí, establir les mesures més adequades per a la seva definitiva conservació.

A l'esquerra, barraca del Parc de Pedra Tosca; a la imatge superior, treball de catalogació de barraques de pedra seca. Fotos: Èmili Bassols



RENOVA LA TEVA LLAR

Espais Olot, amb servei integral de reformes, t'ajuda a fer realitat els teus projectes, cobrim totes les teves necessitats.

Amb tot tipus d'equipament per a la teva llar: mobiliari de cuina i bany, electrodomèstics, sanitaris, ceràmiques, aixetes i mampares.

Tancaments PVC · Màxima eficàcia energètica



Avinguda Reis
Catòlics, 14
(al costat de
La Sirena)
972 27 07 70
OLOT

El millor servei
per a la teva llar

LES PRESES Planxa i Pintura

CertifiedFirst EXPERTOS EN CHAPA Y PINTURA

Carrosseria express

Garantia per a tota la vida en la pintura

Servei de mecànica

Vehicle de cortesia

Finançament a mida

Neteja d'interior i exterior del vehicle

Recollida i entrega a domicili

Ctra. Parcel·lària, 27 - LES PRESES

Tel. 972 69 35 41

www.planxaipinturalespreses.com

info@planxaipinturalespreses.com